

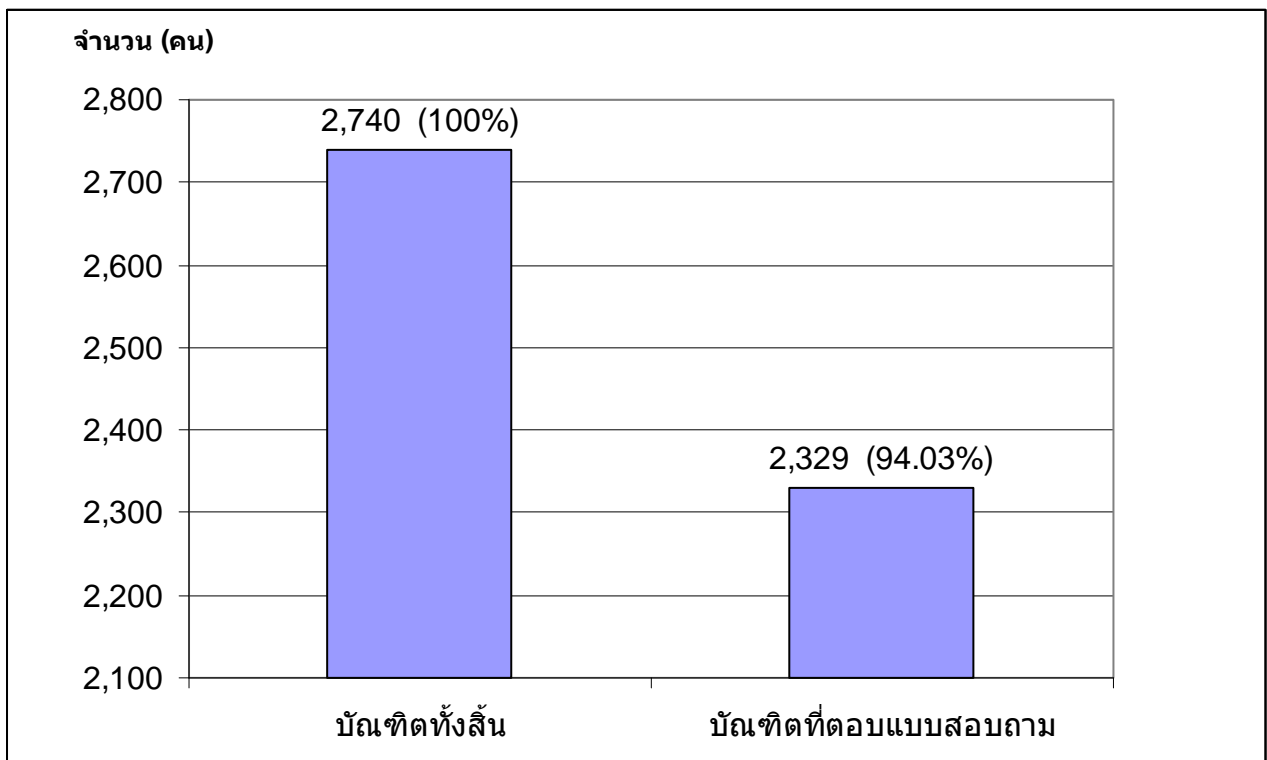
รายงานการวิเคราะห์ภาวะการมีงานทำของบัณฑิต รุ่นปีการศึกษา 2551

มหาวิทยาลัยเทคโนโลยีราชมงคลพระนคร

(ข้อมูล update ณ วันที่ 25 ธันวาคม 2552)

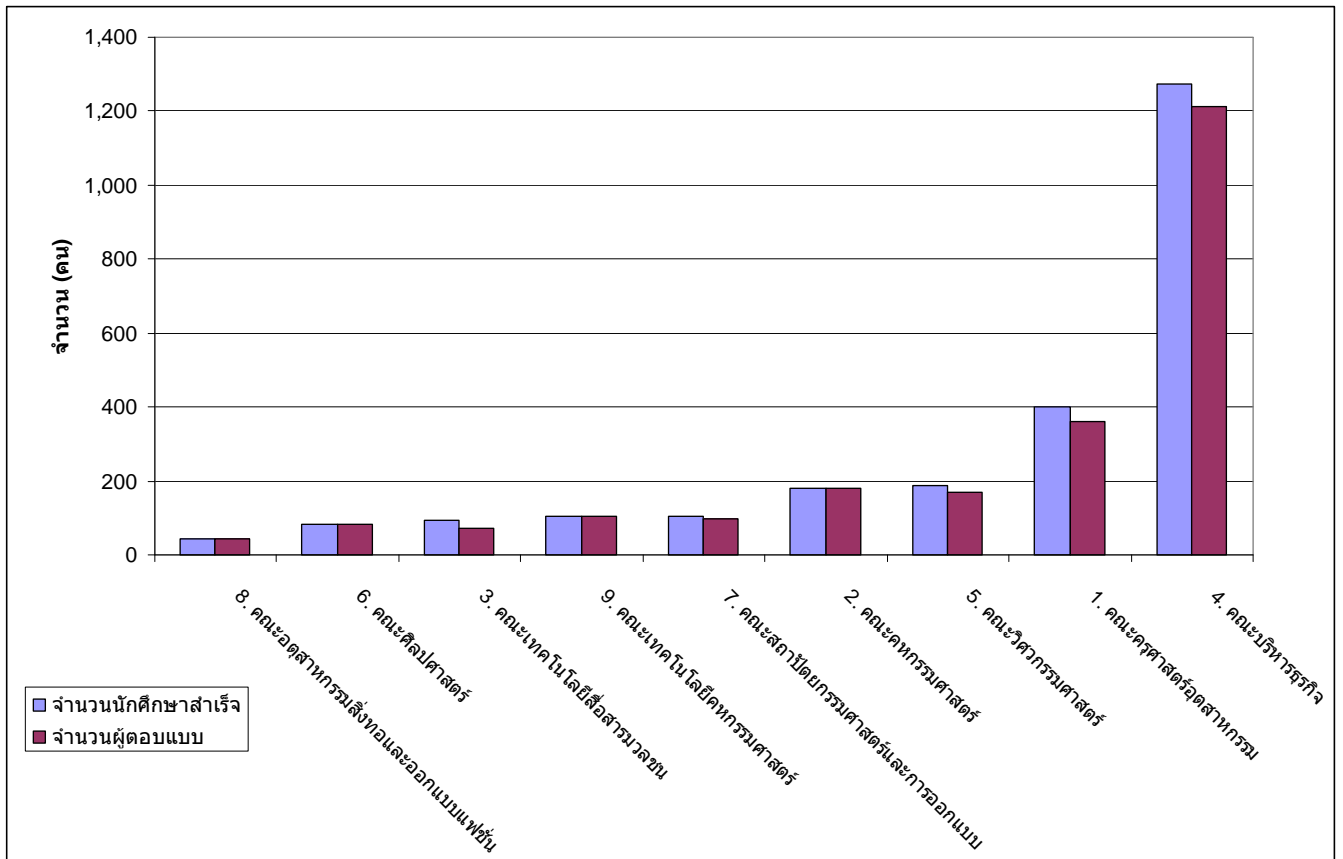
การสำรวจภาวะการมีงานทำของบัณฑิต รุ่นปีการศึกษา 2551 ได้จัดทำขึ้นเพื่อศึกษาถึงภาวะการมีงานทำของบัณฑิตมหาวิทยาลัยเทคโนโลยีราชมงคลพระนคร โดยสำรวจเฉพาะผู้สำเร็จการศึกษาระดับปริญญาตรี ประจำปีการศึกษา 2551 มีบัณฑิตที่สำเร็จการศึกษาระดับปริญญาตรีและปริญญาโททั้งสิ้น 2,740 คน จำนวน 9 คณะ มีบัณฑิตตอบแบบสอบถามแล้วทั้งสิ้น 2,329 ชุด คิดเป็นร้อยละ 94.03 โดยบัณฑิตกรอกแบบสอบถามผ่านเว็บไซต์ <http://www.job.mua.go.th> ของสำนักงานคณะกรรมการการอุดมศึกษา และสำนักวิทยบริการและเทคโนโลยีสารสนเทศได้นำมาวิเคราะห์ข้อมูลและสรุปผลดังนี้

ภาพรวมการตอบแบบสอบถามของบัณฑิตจากการสำรวจภาวะการมีงานทำของผู้สำเร็จการศึกษาระดับปริญญาตรีและปริญญาโท มหาวิทยาลัยเทคโนโลยีราชมงคลพระนคร ปีการศึกษา 2551



แผนภูมิที่ 1 แสดงจำนวนบัณฑิตปีการศึกษา 2551 และบัณฑิตที่ตอบแบบสอบถาม

1. รายงานสรุปผลจำนวนผู้สำเร็จผู้สำเร็จการศึกษาระดับปริญญาตรีและปริญญาโท จำแนกตามคณะ จากแผนภูมิที่ 2 ผลการสำรวจการมีงานทำของผู้สำเร็จการศึกษาระดับปริญญาตรีและปริญญาโท ปีการศึกษา 2551 มีผู้สำเร็จการศึกษาทั้งสิ้น 2,477 คน จำนวน 9 คณะ ได้แก่ คณะครุศาสตร์อุตสาหกรรม จำนวน 400 คน คณะเทคโนโลยีคหกรรมศาสตร์ จำนวน 104 คน คณะเทคโนโลยีสื่อสารมวลชน จำนวน 94 คน คณะบริหารธุรกิจ จำนวน 1,273 คน คณะวิศวกรรมศาสตร์จำนวน 189 คน คณะศิลปศาสตร์ จำนวน 84 คน คณะสถาปัตยกรรมศาสตร์ และการออกแบบจำนวน 106 คน คณะอุตสาหกรรมสิ่งทอและออกแบบแฟชั่น จำนวน 45 คน คณะคหกรรมศาสตร์ จำนวน 182 คน

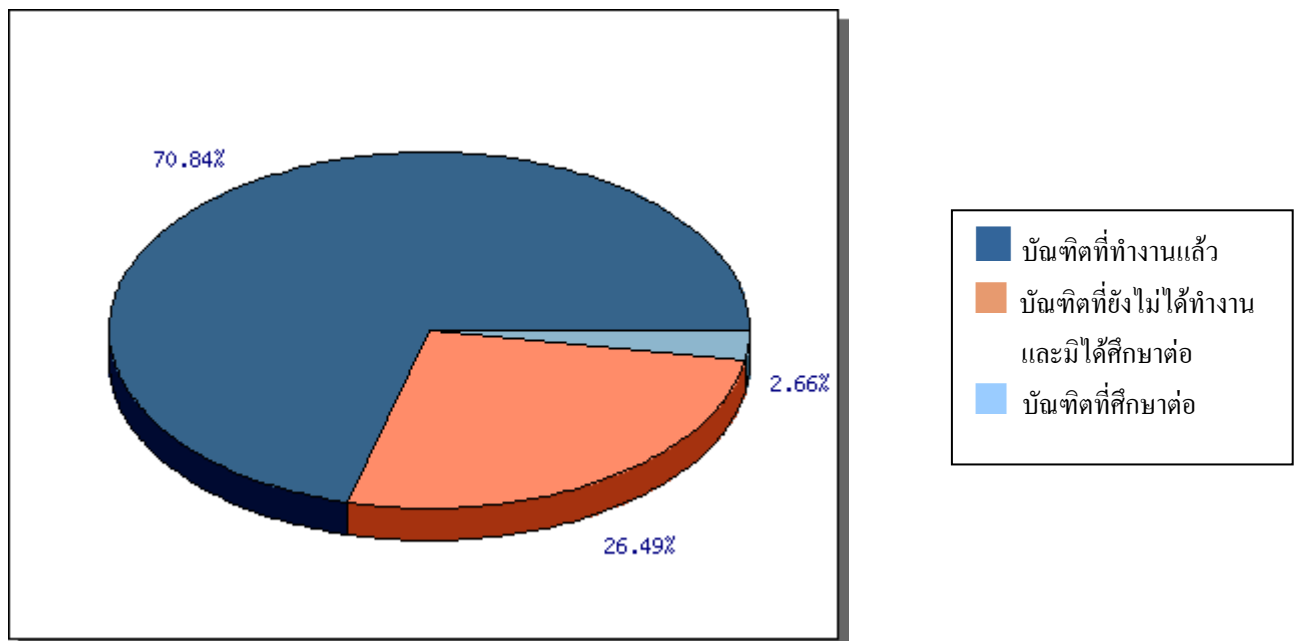


แผนภูมิที่ 2 แสดงจำนวนผู้สำเร็จการศึกษาและผู้ตอบแบบสอบถาม จำแนกตามคณะ ปีการศึกษา 2551

2. รายงานสรุปสถานภาพการทำงานของบัณฑิต ระดับปริญญาตรี ปีการศึกษา 2551

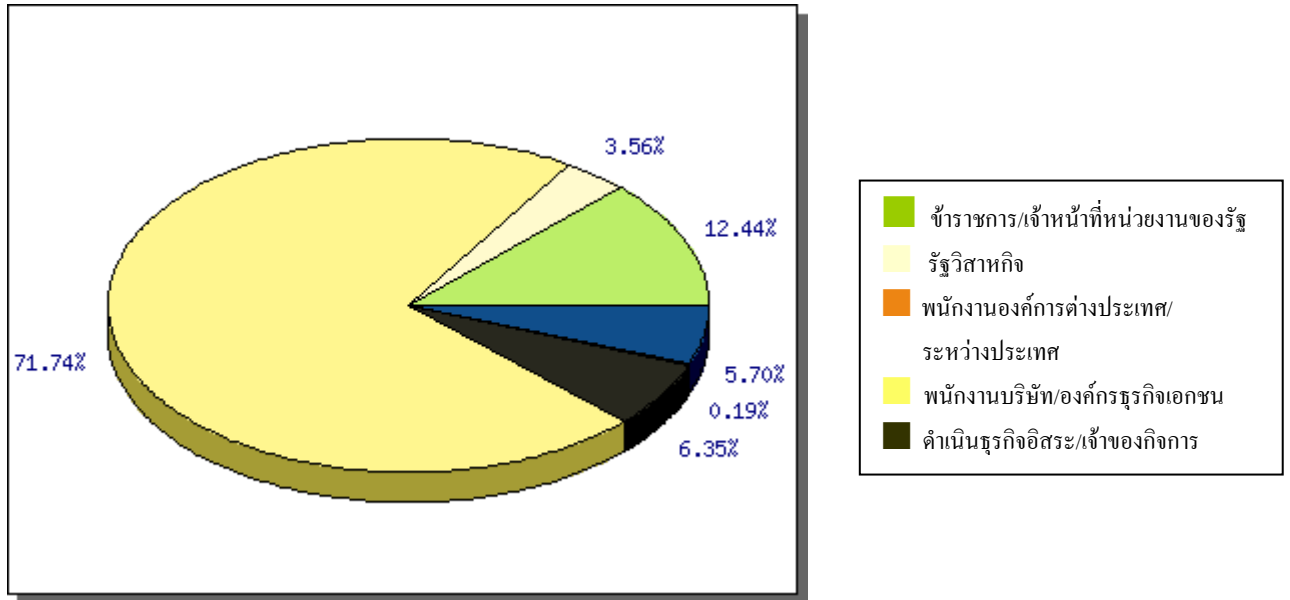
บัณฑิตที่ตอบแบบสอบถาม จำนวน 2,178 คน พบว่าได้งานทำแล้ว จำนวน 1,543 คน ร้อยละ 70.84

ยังไม่ได้ทำงานและมีได้ศึกษาต่อ จำนวน 577 ร้อยละ 26.49 กำลังศึกษาต่อ จำนวน 58 คน ร้อยละ 2.66



แผนภูมิที่ 3 แสดงร้อยละบัณฑิตที่มีงานทำ จำแนกตามสถานภาพการทำงานของบัณฑิต

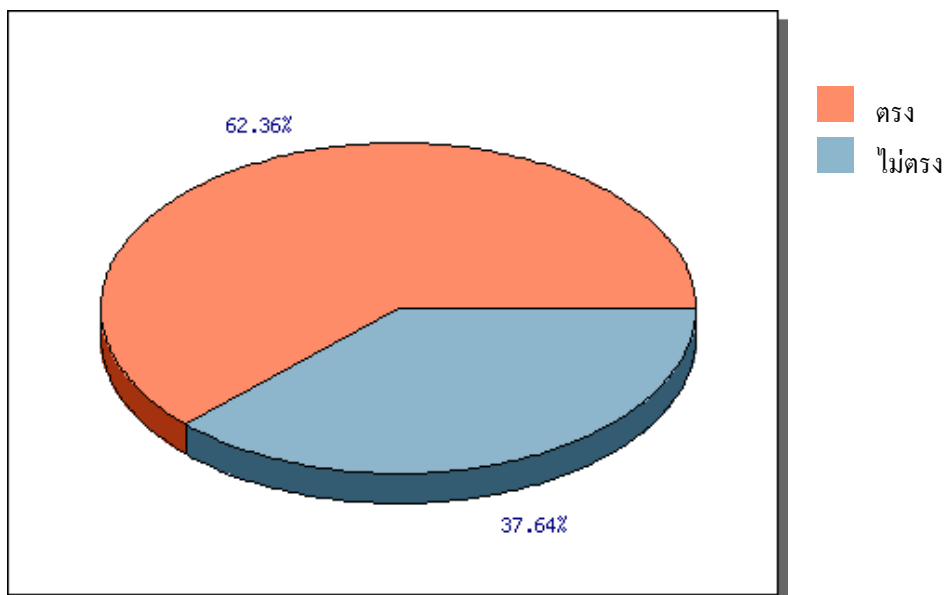
3. รายงานสรุปการมีงานทำของบัณฑิต จำแนกตามอาชีพ และหน่วยงาน ระดับปริญญาตรี ปีการศึกษา 2551 บัณฑิตที่ทำงานแล้ว จำนวน 1,543 คน ส่วนใหญ่เป็นพนักงานบริษัท/องค์กรธุรกิจเอกชน จำนวน 1,107 คน ร้อยละ 71.74 เป็นข้าราชการ/เจ้าหน้าที่หน่วยงานของรัฐ จำนวน 192 คน ร้อยละ 12.44 ดำเนินธุรกิจอิสระ/เจ้าของกิจการ จำนวน 98 คน ร้อยละ 6.35 อาชีพอื่น ๆ จำนวน 88 คน ร้อยละ 5.70 รัฐวิสาหกิจ จำนวน 55 คน ร้อยละ 3.56 เป็นพนักงานองค์กรต่างประเทศ/ระหว่างประเทศ จำนวน 3 คน ร้อยละ 0.19



แผนภูมิที่ 4 แสดงร้อยละของบัณฑิตที่มีงานทำ จำแนกตามประเภทงานที่ทำ

4. รายงานสรุปจำนวนบัณฑิตที่ทำงานตรงและไม่ตรงกับสาขาที่สำเร็จการศึกษา ระดับปริญญาตรี ปีการศึกษา 2551

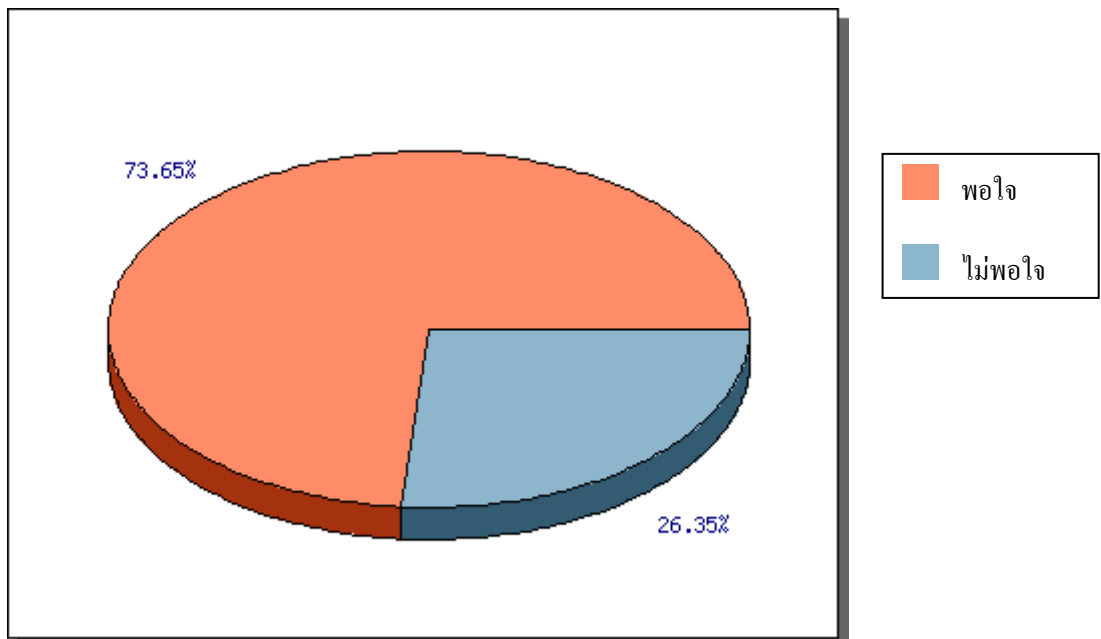
บัณฑิตส่วนใหญ่ทำงานตรงตามสาขาวิชาที่สำเร็จการศึกษา จำนวน 961 คน ร้อยละ 62.36 และทำงานไม่ตรงตามสาขาวิชาที่สำเร็จการศึกษา จำนวน 580 คน ร้อยละ 37.64



แผนภูมิที่ 5 แสดงร้อยละของบัณฑิตที่มีงานทำ จำแนกตามลักษณะงานที่ทำตรงกับสาขาวิชาที่สำเร็จการศึกษา

5. รายงานสรุปความพอใจในการทำงานของบัณฑิต ระดับปริญญาตรี ปีการศึกษา 2551

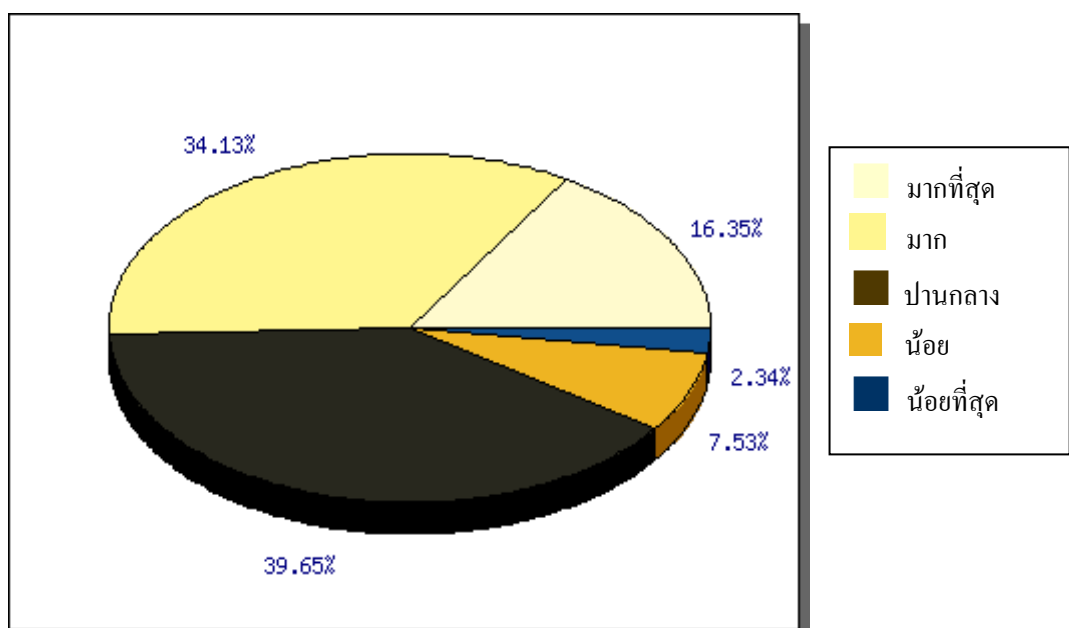
บัณฑิตที่มีงานทำ ส่วนใหญ่พอใจกับงานที่ทำ จำนวน 1,135 คน ร้อยละ 73.65 และไม่พอใจต่องานที่ทำ จำนวน 406 คน ร้อยละ 26.35



แผนภูมิที่ 6 แสดงร้อยละของบัณฑิตที่มีงานทำ จำแนกตามความพึงพอใจในการทำงาน

6. รายงานสรุปจำนวนของบัณฑิตที่ทำงานแล้ว กับการนำความรู้ไปประยุกต์ใช้ในการทำงาน

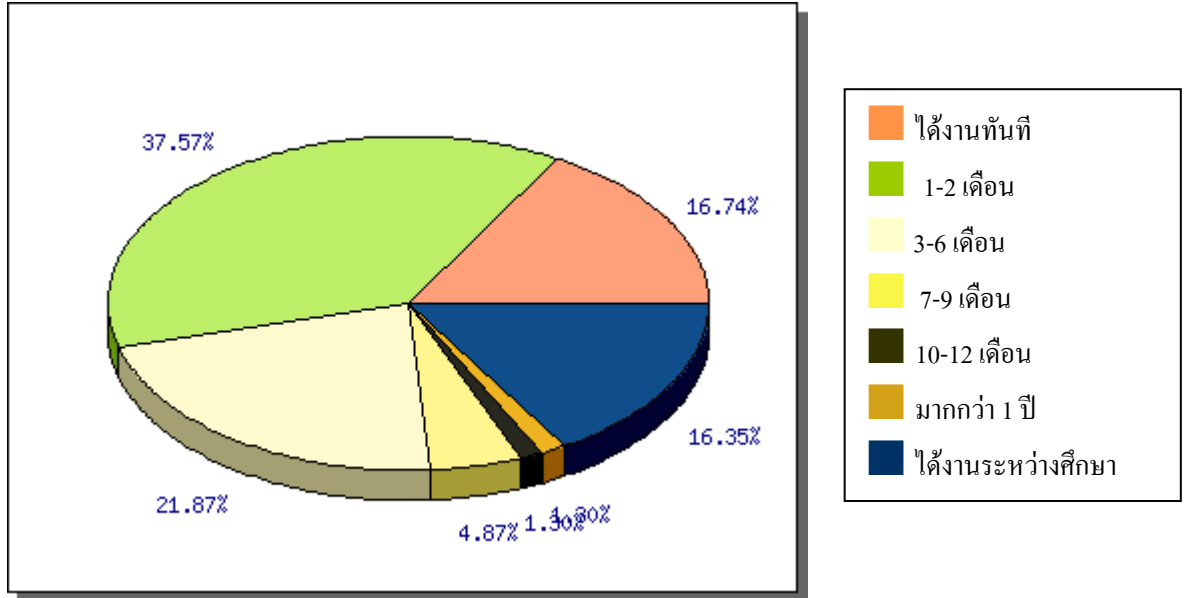
บัณฑิตที่ทำงานแล้ว มีการนำความรู้ที่เรียนมาประยุกต์ใช้ได้ ปานกลาง จำนวน 611 คน ร้อยละ 39.65 นำความรู้ไปประยุกต์ใช้ได้ มาก จำนวน 526 คน ร้อยละ 34.13 นำความรู้ไปประยุกต์ใช้ได้ มากที่สุด จำนวน 252 คน ร้อยละ 16.35 นำความรู้ไปประยุกต์ใช้ได้ น้อย จำนวน 116 คน ร้อยละ 7.53 และนำไปใช้ได้น้อยที่สุด จำนวน 36 คน จำนวน 2.34



แผนภูมิที่ 7 แสดงร้อยละของบัณฑิตที่มีงานทำ จำแนกตามการนำความรู้ไปประยุกต์ใช้ในการทำงาน

7. รายงานสรุประยะเวลาการได้งานของบัณฑิต ระดับปริญญาตรี ปีการศึกษา 2551

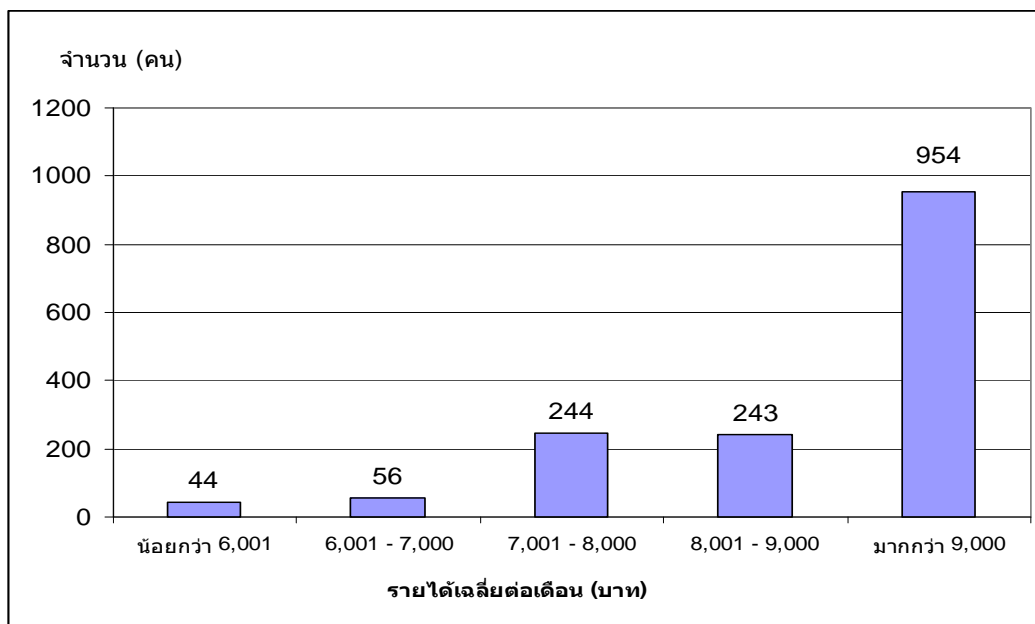
บัณฑิตที่ได้งานทำ ส่วนใหญ่จะได้งานทำหลังสำเร็จการศึกษาภายในระยะเวลา 1-2 เดือน จำนวน 579 คน ร้อยละ 37.57 รองลงมาได้ทำงานในระยะเวลา 3-6 เดือน จำนวน 337 คน ร้อยละ 21.87 ได้งานทำก่อนจบการศึกษาหรือได้งานทำทันทีหลังสำเร็จการศึกษา จำนวน 258 คน ร้อยละ 16.74 เป็นงานเดิมก่อนมาศึกษา หรือได้งานทำระหว่างศึกษา จำนวน 252 ร้อยละ 16.35 ได้งานทำในระยะเวลา 7-9 เดือน จำนวน 75 คน ร้อยละ 4.87 ได้งานทำในระยะเวลามากกว่า 1 ปี จำนวน 20 คน ร้อยละ 1.30 ได้งานทำในระยะเวลา 10-12 เดือน จำนวน 20 คน ร้อยละ 1.30



แผนภูมิที่ 8 แสดงร้อยละของบัณฑิตที่มีงานทำ จำแนกตามระยะเวลาในการได้งานทำ

8. รายงานสรุปเงินเดือนหรือรายได้เฉลี่ยต่อเดือนที่บัณฑิตได้รับ ระดับปริญญาตรี ปีการศึกษา 2551

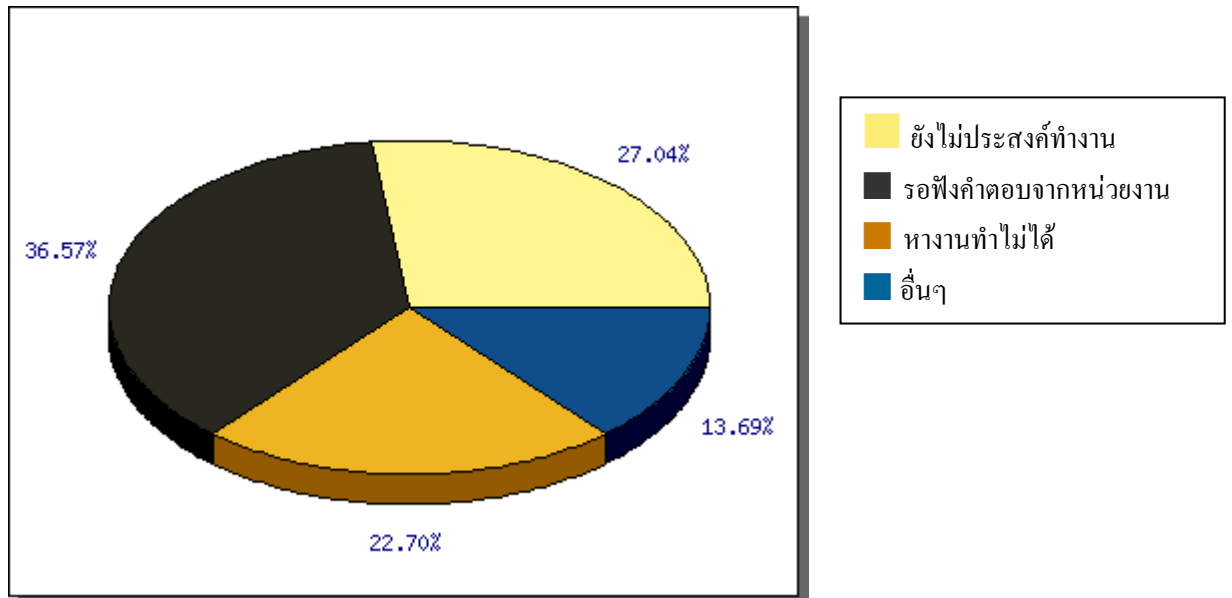
บัณฑิตที่มีงานทำจำนวน 1,541 คน ส่วนใหญ่ที่มีเงินเดือนหรือรายได้เฉลี่ยต่อเดือนมากกว่า 9,000 บาท จำนวน 954 คน ร้อยละ 61.91 รองลงมา มีรายได้เฉลี่ยระหว่าง 8,001-9,000 บาท จำนวน 243 คน ร้อยละ 15.77 มีรายได้เฉลี่ยระหว่าง 7,001-8,000 บาท จำนวน 244 คน ร้อยละ 15.83 มีรายได้เฉลี่ยระหว่าง 6,001- 7,000 บาท จำนวน 56 คน ร้อยละ 3.63 มีรายได้เฉลี่ยน้อยกว่า 6,001 บาท จำนวน 44 คน ร้อยละ 2.86



แผนภูมิที่ 9 แสดงจำนวนและรายได้เฉลี่ยต่อเดือนของบัณฑิตที่มีงานทำ

9. รายงานสรุปจำนวนบัณฑิตที่ไม่มีงานทำจำแนกตามสาเหตุ ระดับปริญญาตรี ปีการศึกษา 2551

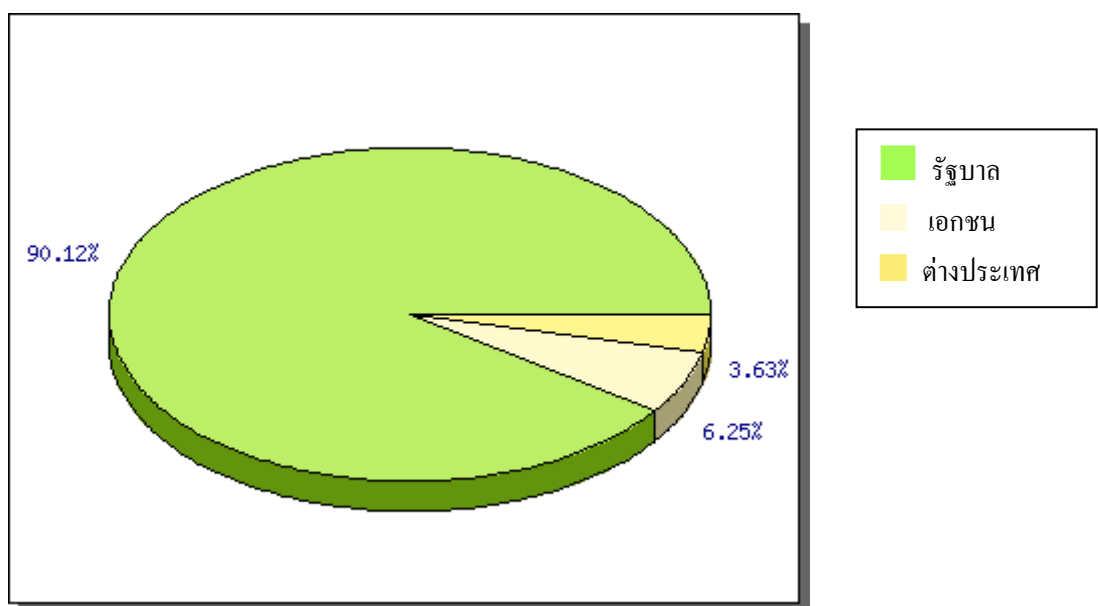
บัณฑิตที่ยังไม่ได้งานทำ จำนวน 577 คน ส่วนใหญ่อยู่ในระหว่างรอฟังคำตอบจากหน่วยงาน จำนวน 211 คน ร้อยละ 36.57 ยังไม่ประสงค์ทำงาน จำนวน 156 คน ร้อยละ 27.04 หางานทำไม่ได้ จำนวน 131 คน ร้อยละ 22.70 สาเหตุอื่น ๆ จำนวน 79 คน ร้อยละ 13.69



แผนภูมิที่ 10 แสดงร้อยละของบัณฑิตที่ไม่มีงานทำ จำแนกตามสาเหตุที่ไม่มีงานทำ

10. รายงานสรุปประเภทของสถาบันการศึกษา ที่บัณฑิตต้องการศึกษาต่อหรือกำลังศึกษาต่อ

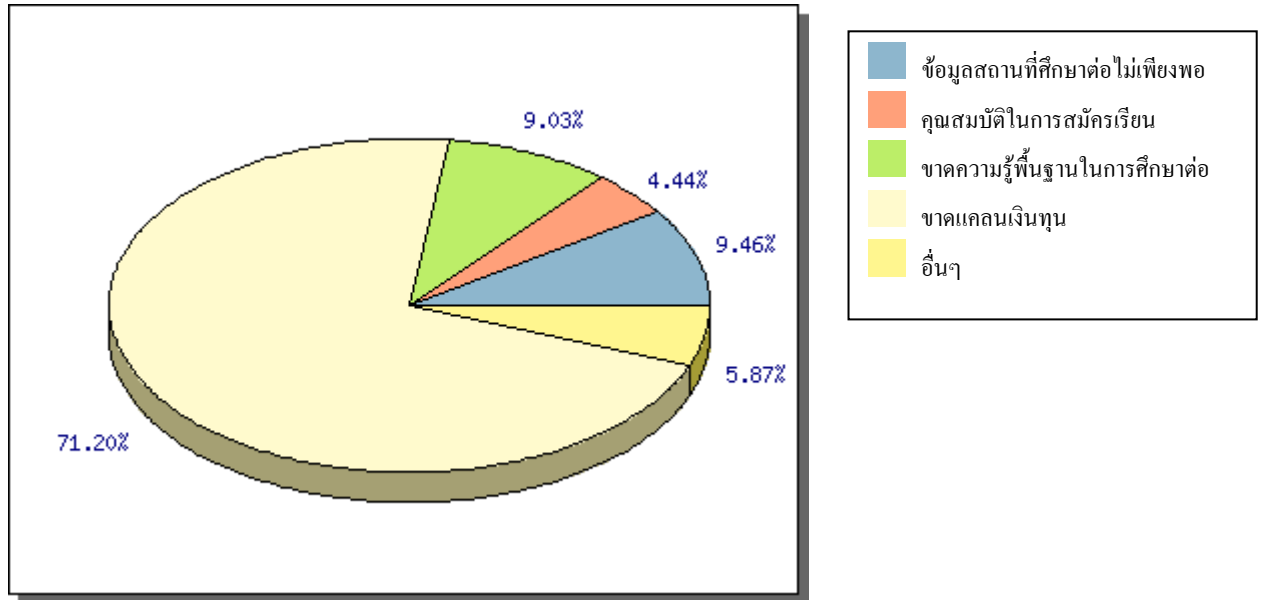
บัณฑิตที่ต้องการศึกษาต่อหรือกำลังศึกษาต่อ ส่วนใหญ่ต้องการศึกษาต่อในสถาบันของรัฐบาล จำนวน 1,067 คน ร้อยละ 90.12 ต้องการศึกษาในสถาบันการศึกษาเอกชน จำนวน 74 คน ร้อยละ 6.25 และต้องการศึกษาต่อต่างประเทศ จำนวน 43 คน ร้อยละ 3.63 คน



แผนภูมิที่ 11 แสดงร้อยละของบัณฑิตที่ต้องการศึกษาต่อหรือกำลังศึกษาต่อ จำแนกตามประเภทสถาบันการศึกษา

11. รายงานสรุปปัญหาในการศึกษาต่อ ของบัณฑิตปริญญาตรี ปีการศึกษา 2551

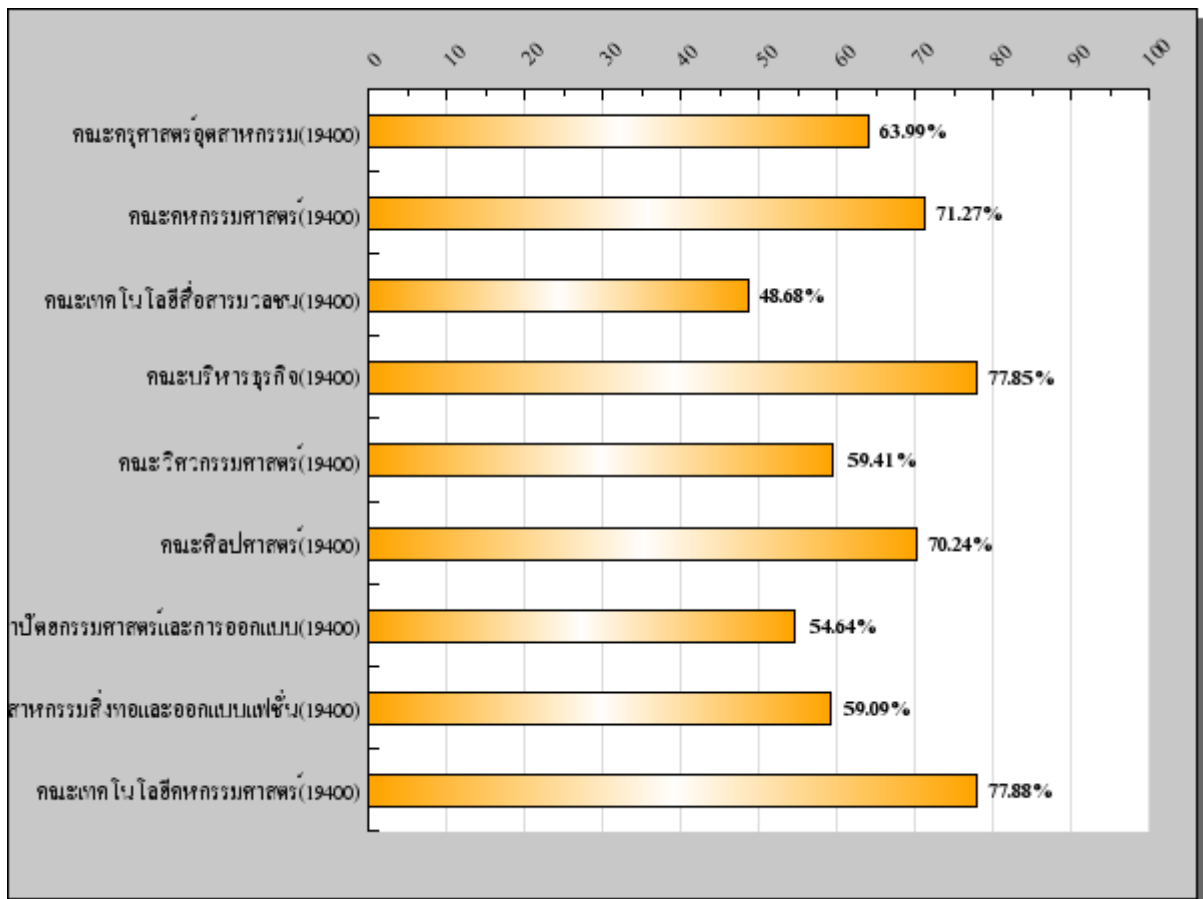
บัณฑิตที่มีปัญหาในการศึกษาต่อ ส่วนใหญ่จะมีปัญหาด้านการขาดแคลนเงินทุน จำนวน 497 คน ร้อยละ 71.20 ขาดข้อมูลสถานศึกษาที่ศึกษาต่อไม่เพียงพอ จำนวน 66 คน ร้อยละ 9.46 ปัญหาอื่น ๆ จำนวน 41 คน ร้อยละ 5.87 ขาดความรู้พื้นฐานในการศึกษาต่อ จำนวน 63 คน ร้อยละ 9.03 และมีปัญหาด้านคุณสมบัติในการสมัครเรียน จำนวน 31 คน ร้อยละ 4.44



แผนภูมิที่ 12 แสดงร้อยละปัญหาของบัณฑิตที่มีต่อการศึกษาต่อหรือกำลังศึกษาต่อ

12. รายงานสรุปร้อยละของบัณฑิตที่ทำงานแล้วจำแนกตามคณะระดับการศึกษาปริญญาตรี ประจำปี 2551

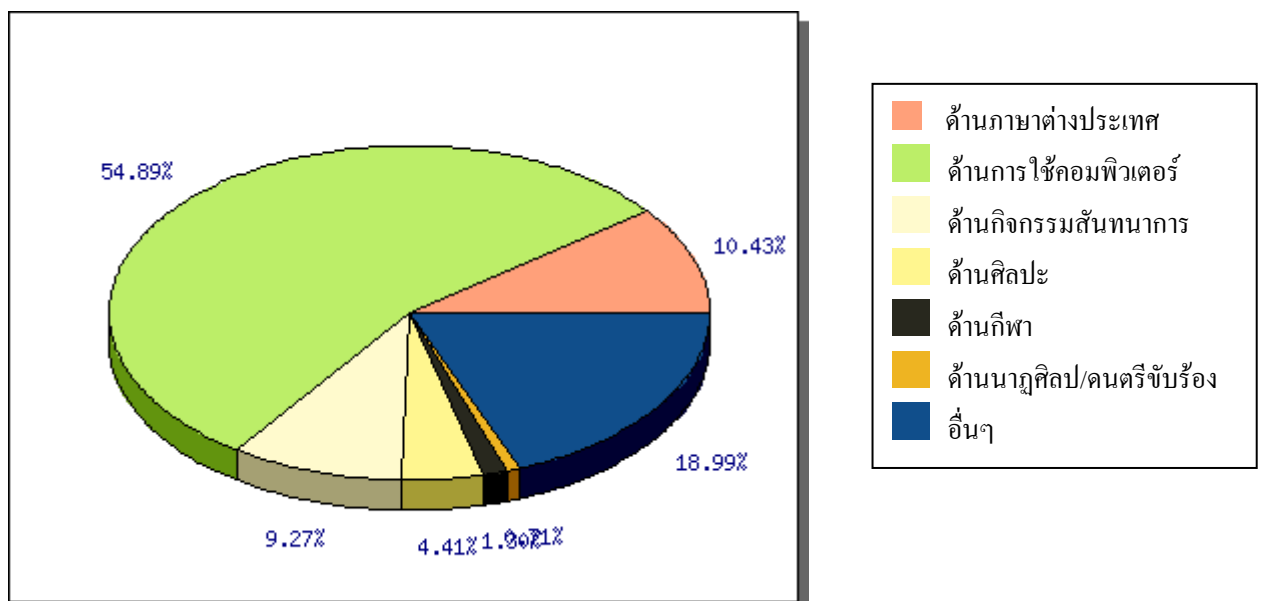
คณะเทคโนโลยีคหกรรมศาสตร์ ได้งานทำแล้วคิดเป็นร้อยละ 77.88 คณะบริหารธุรกิจ ได้งานทำแล้วคิดเป็นร้อยละ 77.85 คณะคหกรรมศาสตร์ ได้งานทำแล้วคิดเป็นร้อยละ 71.27 คณะศิลปศาสตร์ ได้งานทำแล้วคิดเป็นร้อยละ 70.24 คณะครุศาสตร์อุตสาหกรรม ได้งานทำแล้วคิดเป็นร้อยละ 63.99 คณะวิศวกรรมศาสตร์ ได้งานทำแล้วคิดเป็นร้อยละ 59.41 คณะอุตสาหกรรมสิ่งทอและออกแบบแฟชั่น ได้งานทำแล้วคิดเป็นร้อยละ 59.09 คณะสถาปัตยกรรมและการออกแบบ ได้งานทำแล้วคิดเป็นร้อยละ 54.64 คณะสื่อสารมวลชน ได้งานทำแล้วคิดเป็นร้อยละ 48.68



แผนภูมิที่ 13 แสดงร้อยละของบัณฑิตที่ทำงานแล้วจำแนกตามคณะระดับการศึกษาปริญญาตรี

13. รายงานสรุปความสามารถที่ทำให้บัณฑิตได้ทำงาน ระดับปริญญาตรี ประจำปี 2551

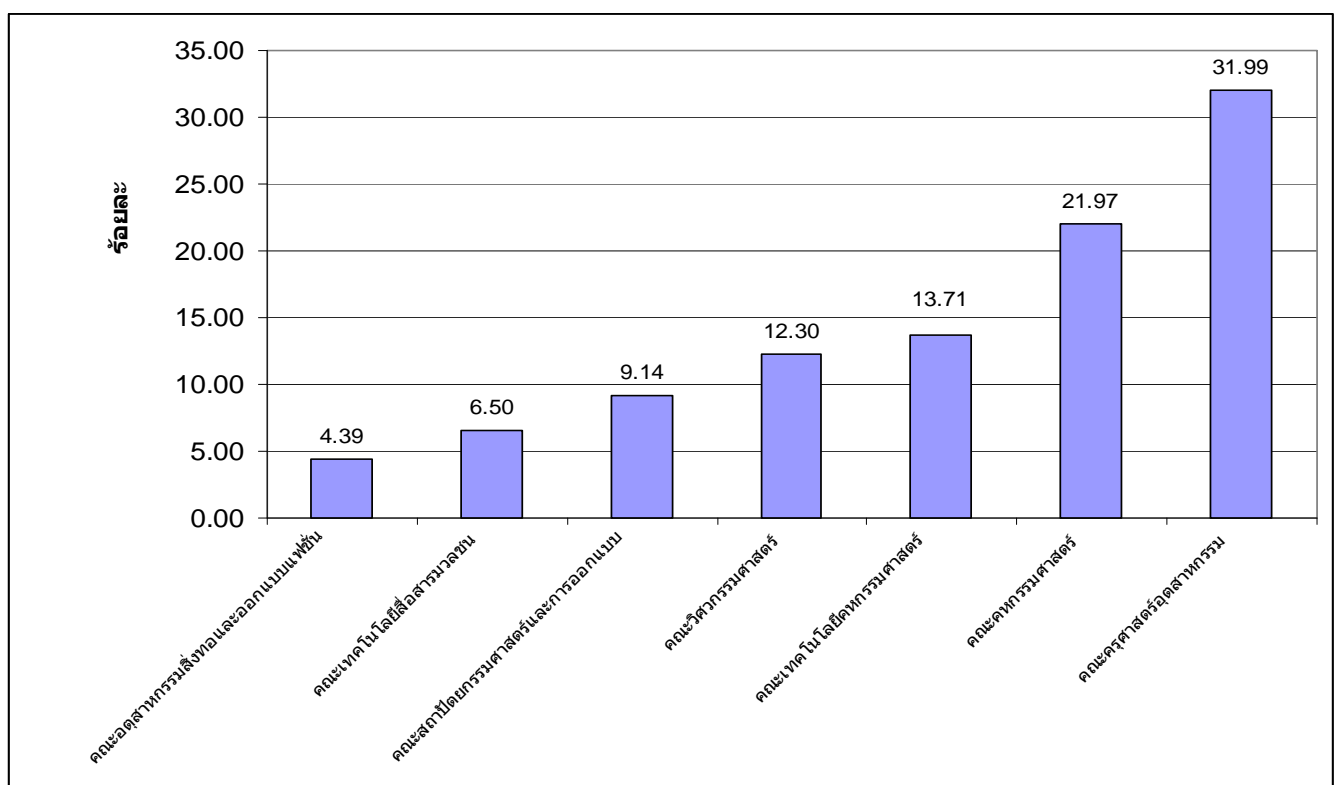
ความสามารถด้านการใช้คอมพิวเตอร์ทำให้บัณฑิตได้งานทำคิดเป็นร้อยละ 54.89 ความสามารถด้านอื่นๆ ทำให้บัณฑิตได้งานทำคิดเป็นร้อยละ 18.99 ความสามารถด้านภาษาต่างประเทศทำให้บัณฑิตได้งานทำคิดเป็นร้อยละ 10.43 ความสามารถด้านกิจกรรมสันทนาการ ทำให้บัณฑิตได้งานทำคิดเป็นร้อยละ 9.27 ความสามารถด้านศิลปะ ทำให้บัณฑิตได้งานทำคิดเป็นร้อยละ 4.41 ความสามารถด้านกีฬา ทำให้บัณฑิตได้งานทำคิดเป็นร้อยละ 1.30 ความสามารถด้านนาฏศิลป์/ดนตรีขับร้อง ทำให้บัณฑิตได้งานทำคิดเป็นร้อยละ 0.71



แผนภูมิที่ 14 แสดงร้อยละของความสามารถที่ทำให้บัณฑิตได้ทำงานในระดับปริญญาตรี

14. รายงานสรุปร้อยละของผู้สำเร็จการศึกษาด้านวิทยาศาสตร์ ที่ได้งานทำภายในระยะเวลา 1 ปี
หลังสำเร็จการศึกษา ประจำปี 2551 ทุกระดับการศึกษา

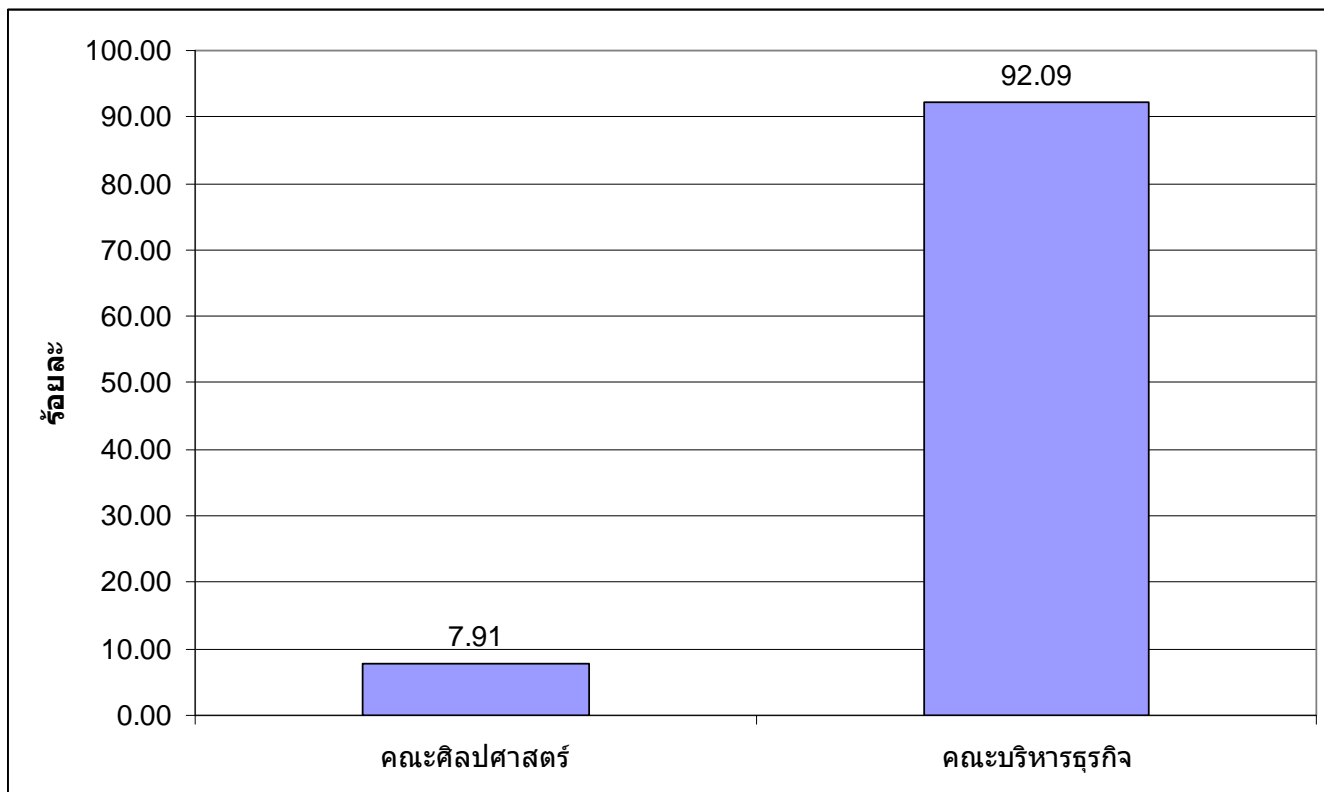
ผู้สำเร็จการศึกษาด้านวิทยาศาสตร์ที่ได้งานทำหรือศึกษาต่อภายใน 1 ปีมีจำนวนทั้งสิ้น 569 คน จำแนกเป็นผู้สำเร็จจากคณะครุศาสตร์อุตสาหกรรม จำนวน 182 คนคิดเป็นร้อยละ 31.99 คณะวิศวกรรมศาสตร์ จำนวน 125 คนคิดเป็นร้อยละ 21.97 คณะเทคโนโลยีคหกรรมศาสตร์ จำนวน 78 คนคิดเป็น ร้อยละ 13.71 คณะวิศวกรรมศาสตร์ จำนวน 70 คนคิดเป็นร้อยละ 12.30 คณะสถาปัตยกรรมศาสตร์ จำนวน 52 คนคิดเป็นร้อยละ 9.14 คณะเทคโนโลยีสื่อสารมวลชน จำนวน 37 คน คิดเป็นร้อยละ 6.50 คณะอุตสาหกรรมสิ่งทอและออกแบบแฟชั่น จำนวน 25 คนคิดเป็นร้อยละ 4.39



แผนภูมิที่ 15 แสดงร้อยละของผู้สำเร็จการศึกษาด้านวิทยาศาสตร์ ที่ได้งานทำภายในระยะเวลา 1 ปี
ทุกระดับการศึกษา

15. รายงานสรุปสรุปร้อยละของผู้สำเร็จการศึกษาด้านสังคมที่ได้อ่านทำภายในระยะเวลา 1 ปีหลังสำเร็จการศึกษา
ประจำปี 2551 ทุกระดับการศึกษา

ผู้สำเร็จการศึกษาด้านวิทยาศาสตร์ที่ได้อ่านทำหรือศึกษาต่อภายใน 1 ปีมีจำนวนทั้งสิ้น 721 คนจำนวนเป็น
ผู้สำเร็จจากคณะบริหารธุรกิจจำนวน 664 คน คิดเป็นร้อยละ 92.09 คณะศิลปศาสตร์จำนวน 57 คิดเป็นร้อยละ 7.91



แผนภาพที่ 16 แสดงร้อยละของผู้สำเร็จการศึกษาด้านสังคมที่ได้อ่านทำภายใน 1 ปี หลังสำเร็จการศึกษา
ประจำปี 2551 ทุกระดับการศึกษา
